

## ИНСТРУКЦИЯ ПО БЕЗОПАСНОСТИ



**ВНИМАНИЕ!** Установка и подключение устройства к электросети должна осуществляться только квалифицированным персоналом! Существует риск поражения электрическим током! Обязательно отключите электропитание перед установкой или снятием устройства! Даже когда устройство выключено, клеммы выходов могут быть под напряжением! Не подключайте к выходам нагрузку, которая превышает рекомендованные значения! Конструкция устройства удовлетворяет требованиям электробезопасности по ГОСТ 12.2.007.0-75.



## УКАЗАНИЯ ПО НАСТРОЙКЕ

Настройка устройства производится в соответствии с руководством по эксплуатации. (Полное руководство и аппликационную программу можно скачать по адресу <https://module-electronic.ru/documents> или отсканировав QR-код внизу документа).

## ТРАНСПОРТИРОВКА, ХРАНЕНИЕ И УТИЛИЗАЦИЯ

Условия транспортирования приборов должно соответствовать условиям 5 по ГОСТ 15150-69. Хранение приборов в упаковке на складах изготовителя и потребителя должно соответствовать условиям хранения 1 по ГОСТ 15150-69. После транспортировки или хранения при низких температурах необходимо выдерживать устройство при комнатной температуре не менее 2 часов перед включением. Запрещается выбрасывать устройство вместе с бытовыми отходами.

## ГАРАНТИЙНЫЕ ОБЯЗАТЕЛЬСТВА

Гарантийный срок эксплуатации – 12 месяцев со дня продажи потребителю. Изготовитель не несет ответственности и не возмещает ущерб за повреждения, возникшие по вине потребителя при несоблюдении условий транспортирования, хранения, монтажа и эксплуатации, а также в случае нарушения пломбы при попытке самостоятельного ремонта прибора.

Всю необходимую информации по вопросам гарантии потребитель может получить по телефону компании ООО «Модуль электроник» или на сайте: [www.module-electronic.ru](http://www.module-electronic.ru).

Серийный номер \_\_\_\_\_

Дата продажи \_\_\_\_\_

М.П. Продавца

Подпись продавца \_\_\_\_\_

Название, адрес торгующей организации \_\_\_\_\_

Руководство



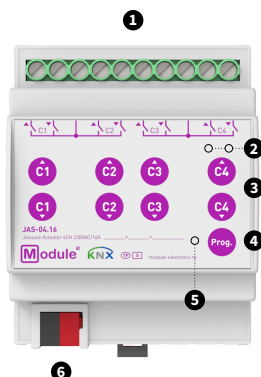
# АКТУАТОР ЖАЛЮЗИ

## JAS-04.16

### ОСНОВНЫЕ СВЕДЕНИЯ

Актuator жалюзи предназначен для управления моторизированными шторами, жалюзи, рольставнями и подобными устройствами, питающимися от переменного тока. Каждый выход имеет бистабильное реле, рассчитанное на высокие пусковые токи, и может управляться вручную.

- 4 независимых канала для максимальной емкостной нагрузки 140 мкФ
- Возможность подключения выходов к разным фазам
- Ручное управление выходами с помощью кнопок на лицевой панели
- Светодиодная индикация состояния выходов
- Расширенные логические и сценарные функции для каждого выхода
- Выбор режима работы шторы / жалюзи
- Сохранение настроек при сбое питания KNX
- Питание от шины KNX
- Установка на DIN рейку 35мм



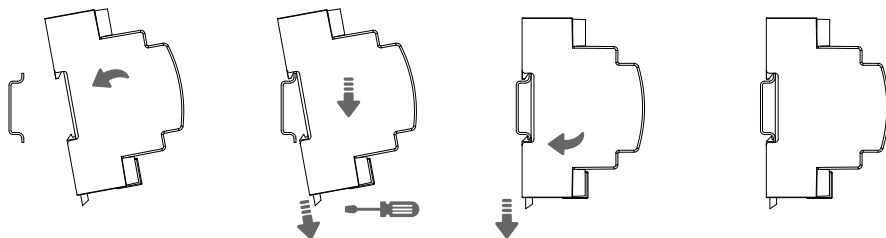
1. Выходы
2. Светодиоды состояния выходов
3. Кнопки ручного управления выходом
4. Кнопка программирования
5. Светодиод режима программирования
6. Клемма шины KNX

## ТЕХНИЧЕСКИЕ ХАРАКТЕРИСТИКИ

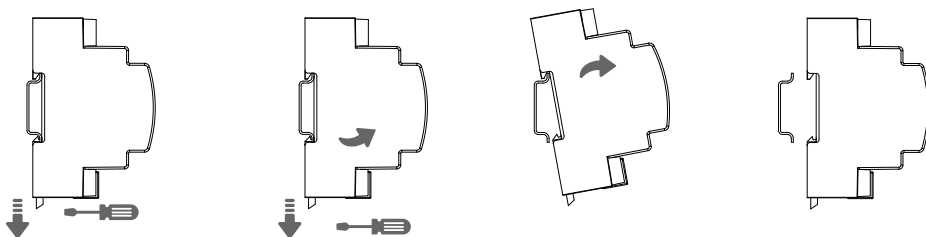
| Модель устройства                                 | JAS-04.16  |          |
|---|--|----------|
| <b>Выходы (каналы управления)</b>                 |  |          |
| Количество каналов                                | 4  |          |
| Тип выхода  | Беспотенциальные выходы - бистабильное реле с вольфрамовым предконтактом / микрорасцепителем |          |
| Номинальный ток коммутации                        | 16A/230В AC  |          |
| Допустимая ёмкостная нагрузка                     | 140 мкФ  |          |
| Максимальное коммутируемое напряжение             | 400В AC  |          |
| Максимальная нагрузка (резистивная / индуктивная) | 4000Вт / 1500Вт  |          |
| Максимальный пусковой ток                         | 165А/20мс<br>800А/200мс  |          |
| Максимальное время срабатывания реле              | 10мс   |          |
| Сечение подключаемого провода к винтовым клеммам  | 0,5-4мм <sup>2</sup>   |          |
| Механический срок службы реле (циклов, минимум)   | 3.000.000  |          |
| <b>Интерфейс KNX</b>                              |  |          |
| Спецификация                                      | TP-256   |          |
| Программа конфигурации                            | ETS 5  |          |
| Подключение                                       | 4-проводный соединитель EIB (пружинные зажимы PUSH WIRE) для стандартного кабеля TP1 0,8мм Ø |          |
| Питание устройства                                | от шины KNX  |          |
| Потребление по шине KNX (29В DC)                  | < 5мА  | < 150мВт |
| Диапазон рабочих температур                       | от 0 до + 45°C   |          |
| Влажность во время работы                         | от 5 до 95% (без конденсата)   |          |
| Степень защиты корпуса                            | IP 20, в чистой среде  |          |
| Тип монтажа                                       | DIN рейка 35мм   |          |
| Размер  | 71,3 x 90,5 x 62мм (4TE)   |          |
| Вес   | 260г   |          |

## МОНТАЖ

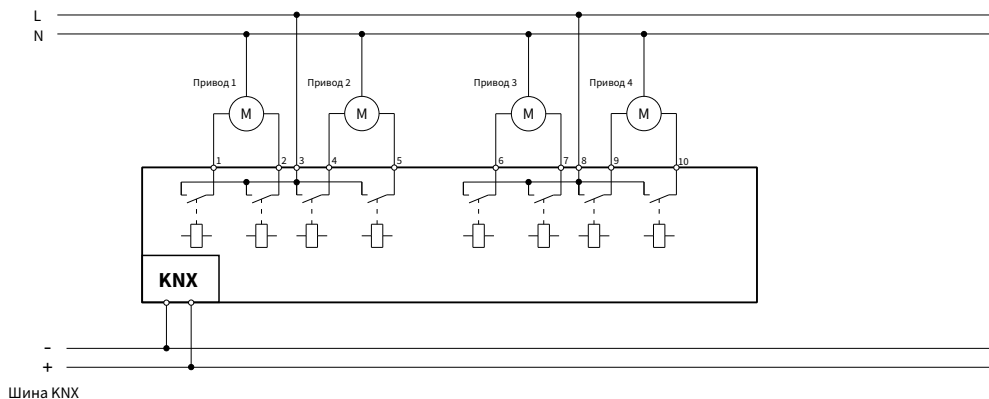
Установка на DIN рейку



Демонтаж с DIN рейки



## СХЕМА ПОДКЛЮЧЕНИЯ



## ИНСТРУКЦИЯ ПО БЕЗОПАСНОСТИ



**ВНИМАНИЕ!** Установка и подключение устройства к электросети должна осуществляться только квалифицированным персоналом! Существует риск поражения электрическим током! Обязательно отключите электропитание перед установкой или снятием устройства! Даже когда устройство выключено, клеммы выходов могут быть под напряжением! Не подключайте к выходам нагрузку, которая превышает рекомендованные значения! Конструкция устройства удовлетворяет требованиям электробезопасности по ГОСТ 12.2.007.0-75.



## УКАЗАНИЯ ПО НАСТРОЙКЕ

Настройка устройства производится в соответствии с руководством по эксплуатации. (Полное руководство и аппликационную программу можно скачать по адресу <https://module-electronic.ru/documents> или отсканировав QR-код внизу документа).

## ТРАНСПОРТИРОВКА, ХРАНЕНИЕ И УТИЛИЗАЦИЯ

Условия транспортирования приборов должно соответствовать условиям 5 по ГОСТ 15150-69. Хранение приборов в упаковке на складах изготовителя и потребителя должно соответствовать условиям хранения 1 по ГОСТ 15150-69. После транспортировки или хранения при низких температурах необходимо выдерживать устройство при комнатной температуре не менее 2 часов перед включением. Запрещается выбрасывать устройство вместе с бытовыми отходами.

## ГАРАНТИЙНЫЕ ОБЯЗАТЕЛЬСТВА

Гарантийный срок эксплуатации – 12 месяцев со дня продажи потребителю. Изготовитель не несет ответственности и не возмещает ущерб за повреждения, возникшие по вине потребителя при несоблюдении условий транспортирования, хранения, монтажа и эксплуатации, а также в случае нарушения пломбы при попытке самостоятельного ремонта прибора.

Всю необходимую информации по вопросам гарантии потребитель может получить по телефону компании ООО «Модуль электроник» или на сайте: [www.module-electronic.ru](http://www.module-electronic.ru).

Серийный номер \_\_\_\_\_

Дата продажи \_\_\_\_\_

М.П. Продавца

Подпись продавца \_\_\_\_\_

Название, адрес торгующей организации \_\_\_\_\_

Руководство

