

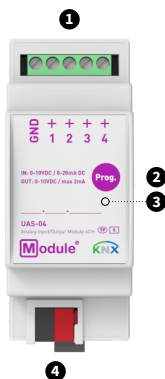
МОДУЛЬ АНАЛОГОВОГО ВВОДА-ВЫВОДА

UAS-04

ОСНОВНЫЕ СВЕДЕНИЯ

Модуль аналогового ввода-вывода предназначен для аналого-цифрового и цифро-аналогового преобразования сигналов стандартов 0-10В/2-10В или 0-20мА/4-20мА.

- 4 независимых канала
- 2 режима работы канала - аналоговый вход или аналоговый выход
- Входы 0-10В/2-10В или 0-20мА/4-20мА
- Выходы 0-10В
- Гальваническая развязка
- Питание от шины KNX
- Установка на DIN рейку 35мм



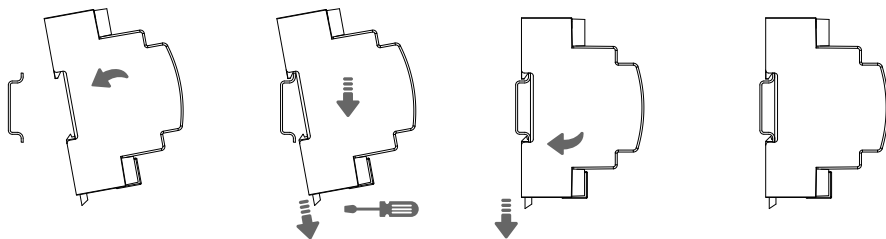
1. Аналоговые входы/входы
2. Кнопка программирования
3. Светодиод режима программирования
4. Клемма шины KNX

ТЕХНИЧЕСКИЕ ХАРАКТЕРИСТИКИ

Модель устройства	UAS-04
Количество каналов	4
Входы	
Входное напряжение	0-10В DC 2-10В DC
Внутреннее сопротивление	120кОм
Диапазон токовой петли	0-20мА 4-20мА
Сопротивление максимальное	2540м
Выходы	
Выходное напряжение	0-10В DC
Выходной ток максимальный	2мА
Сопротивление нагрузки минимальное	5кОм
Сечение подключаемого провода к винтовым клеммам	0,5-2мм ²
Момент затяжки винтов	0,5Нм
Интерфейс KNX	
Спецификация	TP-256
Программа конфигурации	ETS 5
Подключение	4-проводный соединитель EIB (пружинные зажимы PUSH WIRE) для стандартного кабеля TP1 0,8мм Ø
Питание устройства	от шины KNX
Потребление по шине KNX (29В DC)	< 30мА
Диапазон рабочих температур	от 0 до + 45°С
Влажность во время работы	от 5 до 95% (без конденсата)
Степень защиты корпуса	IP 20, в чистой среде
Тип монтажа	DIN рейка 35мм
Размер	36,3 x 104 x 62мм (2ТЕ)
Вес	205г

МОНТАЖ

Установка на DIN рейку



Демонтаж с DIN рейки

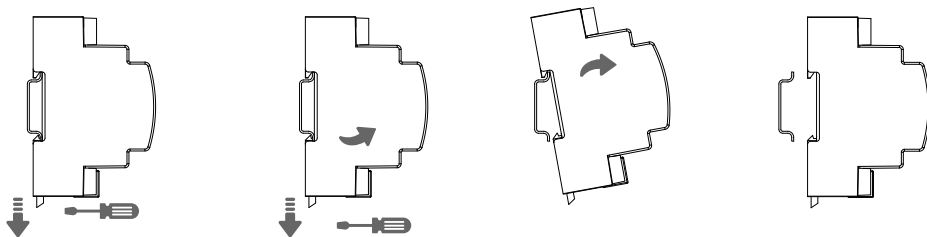
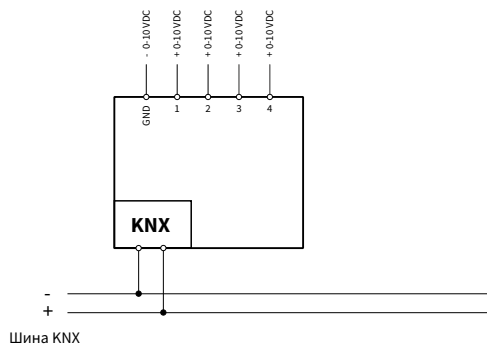


СХЕМА ПОДКЛЮЧЕНИЯ



ИНСТРУКЦИЯ ПО БЕЗОПАСНОСТИ



ВНИМАНИЕ! Установка и подключение устройства должна осуществляться только квалифицированным персоналом! Обязательно отключите электропитание перед установкой или снятием устройства! Конструкция устройства удовлетворяет требованиям электробезопасности по ГОСТ 12.2.007.0-75.

УКАЗАНИЯ ПО НАСТРОЙКЕ

Настройка устройства производится в соответствии с руководством по эксплуатации. (Полное руководство и аппликационную программу можно скачать по адресу <https://module-electronic.ru/documents> или отсканировав QR-код внизу документа).

ТРАНСПОРТИРОВКА, ХРАНЕНИЕ И УТИЛИЗАЦИЯ

Условия транспортирования приборов должно соответствовать условиям 5 по ГОСТ 15150-69.

Хранение приборов в упаковке на складах изготовителя и потребителя должно соответствовать условиям хранения 1 по ГОСТ 15150-69. После транспортировки или хранения при низких температурах необходимо выдержать устройство при комнатной температуре не менее 2 часов перед включением. Запрещается выбрасывать устройство вместе с бытовыми отходами.

ГАРАНТИЙНЫЕ ОБЯЗАТЕЛЬСТВА

Гарантийный срок эксплуатации – 12 месяцев со дня продажи потребителю. Изготовитель не несет ответственности и не возмещает ущерб за повреждения, возникшие по вине потребителя при несоблюдении условий транспортирования, хранения, монтажа и эксплуатации, а также в случае нарушения пломбы при попытке самостоятельного ремонта прибора.

Всю необходимую информации по вопросам гарантии потребитель может получить по телефону компании ООО «Модуль электроник» или на сайте: www.module-electronic.ru.

Серийный номер _____

Дата продажи _____

М.П. Продавца

Подпись продавца _____

Название, адрес торгующей организации _____

Руководство

